

## INFORAMA

Amt für Landwirtschaft  
und Natur  
des Kantons Bern

Office de l'agriculture  
et de la nature  
du canton de Berne

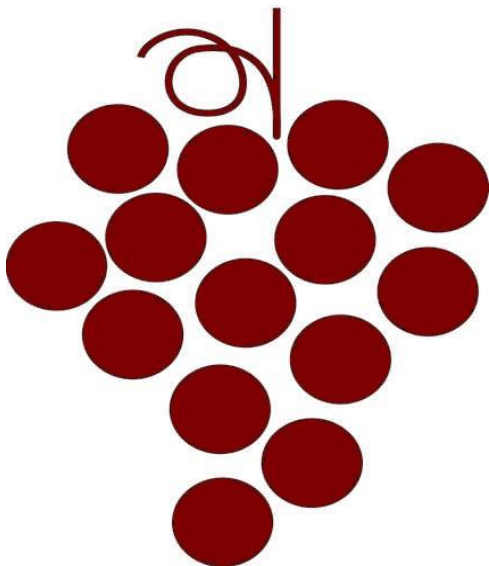


Fachstelle für Rebbau  
Oeschberg, 3425 Koppigen  
Telefon 031 636 12 90

Service de la viticulture

[www.inforama.ch](http://www.inforama.ch)  
[info.fob@vol.be.ch](mailto:info.fob@vol.be.ch)

Jürg Maurer  
Direktwahl 031 636 12 95  
[juerg.maurer@vol.be.ch](mailto:juerg.maurer@vol.be.ch)



# Weinbau Kanton Bern 2016

- AOC Bestimmungen
- Allgemeine Angaben
- Flächen- und Sortenstatistik
- Resultate der Weinlesekontrolle

18. November 2016

# Erläuterungen zum Traubenpass 2016

## Mengen- und Qualitätsbegrenzungen

Grundlagen:

- Weinverordnung vom 1.1.2008 (916.140)
- Gesetz über den Rebbau (RebG) Bern vom 13.9.1995 (916.141.1)
- AOC Reglement Bern vom 31.3.2010, Version vom 1.6.2015 BSG-Nr. 916.141.111.3

### 1. Trauben mit kontrollierter Ursprungsbezeichnung (KUB/AOC)

#### **Bielersee, Mindestzuckergehalte**

	<b>% B/°Oe</b>	<b>Sorten</b>
Kategorie 1	15.4 / 62.8	Gutedel/Chasselas
Kategorie 2	16.2 / 66.2	Riesling-Silvaner
Kategorie 3	17.0 / 69.7	Muscat, Nobling, Seyval, Reselle
Kategorie 4	18.0 / 74.1	Cabernet franc, Cabernet Sauvignon, Chambourcin, Dakapo, Dornfelder, Dunkelfelder, Gamay, Garanoir, Reichensteiner, Regent, Syrah, Zweigelt, Bianca, Charmont, Johanniter, Riesling, Sylvaner, Viognier,
Kategorie 5	18.6 / 76.7	Blauburgunder, Blaufränkisch, Cabernet Cortis, Cabernet Dorsa, Cabernet Jura, Cabernet Mytos, Cabernet Cantor, Cabernet Carbon, Cabernet Carol, Cabertin, Cal-1-20, Carminoir, Diolinoir, Divico, Galotta, Gamaret, Leon Millot, Mara, Malbec, Maréchal Foch, Merlot, Pinot Meunier, Prior, St. Laurent, VB 91-26-04, Bouvier, Cabernet blanc, Chardonnay, Muscaris, Pinot blanc, Pinot gris, Sauvignon blanc, Sauvignon gris, Souvignier gris
Kategorie 6	19.6 / 81.1	Freisamer, Gewürztraminer, Kerner, Savagnin blanc, Solaris

#### **Maximalerträge**

1.2 kg/m <sup>2</sup>	Gutedel/Chasselas , Riesling-Silvaner
1.0 kg/m <sup>2</sup>	Blauburgunder, Blaufränkisch, Cabernets: Cantor, Carbon, Carol, Cortis, Dorsa, Jura, Mytos, Cabertin, Cal 1-20, Chambourcin, Dakapo, Diolinoir, Divico, Dornfelder, Dunkelfelder, Galotta, Gamaret, Gamay, Garanoir, Léon Millot, Malbec, Mara, Maréchal Foch, Pinot Meunier, Prior, Regent, Reichensteiner, St. Laurent, Syrah, VB 91-26-04, Zweigelt Bianca, Bouvier, Cabernet blanc, Chardonnay, Charmont, Freisamer, Gewürztraminer, Johanniter, Kerner, Muscaris, Muscat, Nobling, Pinot blanc, Pinot gris, Reselle, Sauvignon blanc, Sauvignon gris, Savagnin blanc, Seyval, Solaris, Souvignier gris, Sylvaner
0.8 kg/m <sup>2</sup>	Cabernet-Sauvignon, Cabernet franc, Carminoir, Merlot, Riesling, Viognier

### 2. Trauben für Landweine

Weisse Sorten:	1,8 kg/m <sup>2</sup>	14.4 Brix
Rote Sorten:	1,6 kg/m <sup>2</sup>	15.2 Brix

### 3. Trauben für Tafelwein

Weisse Sorten:	keine Mengenbegrenzung	13.6 Brix
Rote Sorten:	keine Mengenbegrenzung	14.4 Brix

- Alle Trauben und Moste müssen nach den drei Kategorien getrennt eingekellert/vinifiziert werden.
- Vorderseite dieses Formulars: Pro bewirtschaftete Fläche höchstzulässige Traubenmenge. Die Angaben gemäss Agrardatenerhebung (Selbstdeklaration!). Später festgestellte Abweichungen bleiben vorbehalten! Angaben für Land- und Tafelwein auf persönliche Rückmeldung.
- Traubengut ohne Traubenpass muss separat eingekellert und deklariert werden. Dieser Wein darf nicht etikettiert werden und in den Verkauf gelangen.
- Das Formular bleibt im Besitz des Bewirtschafters und ist dem Einkellerer vorzuweisen.
- Bei Übermengen oder zu tiefem Mindestzuckergehalt wird der ganze Posten deklassiert.

Jürg Maurer, Rebbaukommissär, Inforama Oeschberg

# Erläuterungen zum Traubenpass 2016

## Mengen- und Qualitätsbegrenzungen

Grundlagen:

- Weinverordnung vom 1.1.2008 (916.140)
- Gesetz über den Rebbau (RebG) Bern vom 13.9.1995 (916.141.1)
- AOC Reglement Bern vom 31.3.2010, Version vom 1.6.2015 BSG-Nr. 916.141.111.3

## 1. Trauben mit kontrollierter Ursprungsbezeichnung (KUB/AOC)

### Thunersee und übriges Kantonsgebiet

#### Mindestzuckergehalte

	<b>Brix / Oe</b>	<b>Sorten</b>
Kategorie 1	15.4 / 62.8	Elbling, Gutedel
Kategorie 2	16.2 / 66.2	Riesling-Silvaner
Kategorie 3	17.0 / 69.7	Muscat, Seyval
Kategorie 4	18.0 / 74.1	Dornfelder, Dunkelfelder, Garanoir, Mara, Regent, Zweigelt, Divico
Kategorie 5	18.6 / 76.7	Blauburgunder, Cabernet Dorsa, Cabernet Jura, Cabernet Cortis, Diolinoir, Gamaret, Gamay, Léon Millot, Maréchal Foch, VB 91-26-27
Kategorie 6	19.6 / 81.1	Chardonnay, Pinot gris, Sauvignon blanc, VB 32-07 Gewürztraminer, Solaris

#### Maximalerträge

1.3 kg/m <sup>2</sup>	Elbling, Riesling-Silvaner
1.2 kg/m <sup>2</sup>	Gutedel
1.0 kg/m <sup>2</sup>	restliche Sorten Rot und Weiss

## 2. Trauben für Landweine

Weisse Sorten:	1,8 kg/m <sup>2</sup>	14.4 Brix
Rote Sorten:	1,6 kg/m <sup>2</sup>	15.2 Brix

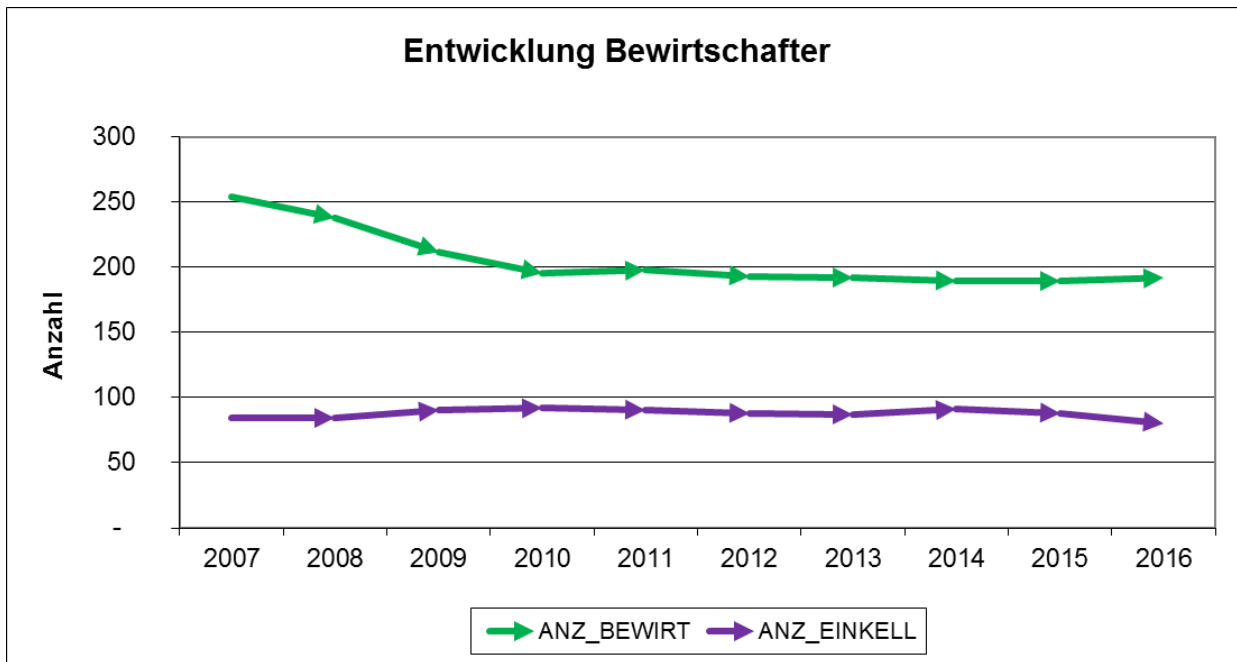
## 3. Trauben für Tafelwein

Weisse Sorten:	keine Mengenbegrenzung	13.6 Brix
Rote Sorten:	keine Mengenbegrenzung	14.4 Brix

- Alle Trauben und Moste müssen nach den drei Kategorien getrennt eingekellert und vinifiziert werden.
- Vorderseite dieses Formulars: Pro bewirtschaftete Fläche höchstzulässige Traubenmenge. Die Angaben gemäss Agrardatenerhebung (Selbstdeklaration!). Später festgestellte Abweichungen bleiben vorbehalten! Angaben für Land- und Tafelwein auf persönliche Rückmeldung.
- Traubengut ohne Traubenpass muss separat eingekellert und deklariert werden. Dieser Wein darf nicht etikettiert werden und in den Verkauf gelangen.
- Das Formular bleibt im Besitz des Bewirtschafters und ist dem Einkellerer vorzuweisen.
- Bei Übermengen oder zu tiefem Mindestzuckergehalt wird der ganze Posten deklassiert.

Jürg Maurer, Rebbaukommissär, Inforama Oeschberg

Bewirtschafter und Einkellerer (mit Standort Kanton Bern):



Weinlesekontrolle 2016:

**Anzahl Bewirtschafter: 191**

**Anzahl Einkellerer: 80**

**Risikobasierte Stichprobenkontrolle durch KUL: 33**

Beanstandungen: Keine nennenswerten Beanstandungen

## Flächen- und Sortenstatistik

### Sortenliste und Flächen mit Traubenpass BE 2016 in Aren

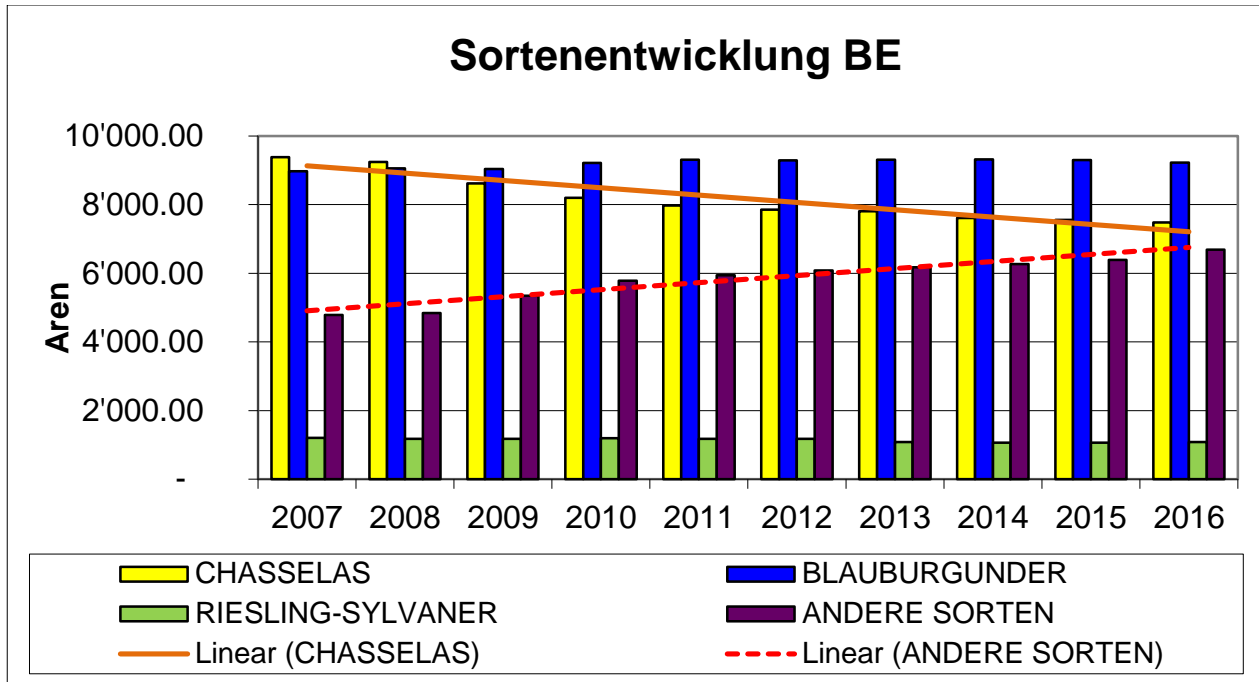
244.79 Hektaren Rebfläche davon:

129.93 Hektaren weisse Sorten

114.86 Hektaren rote Sorten

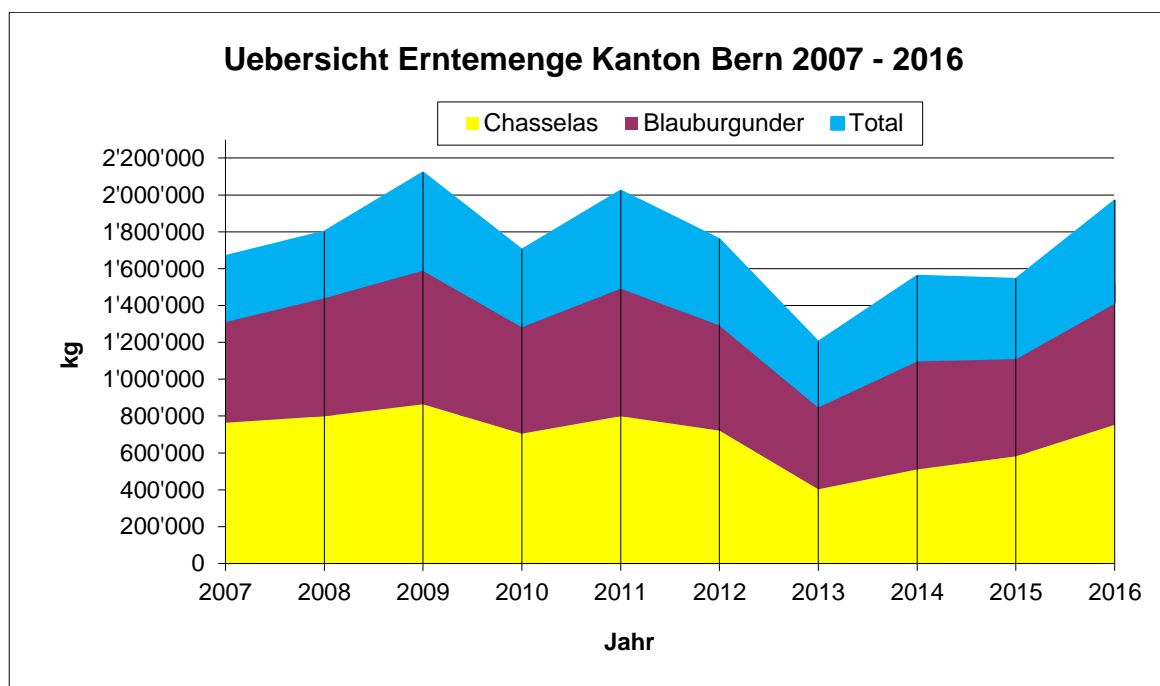
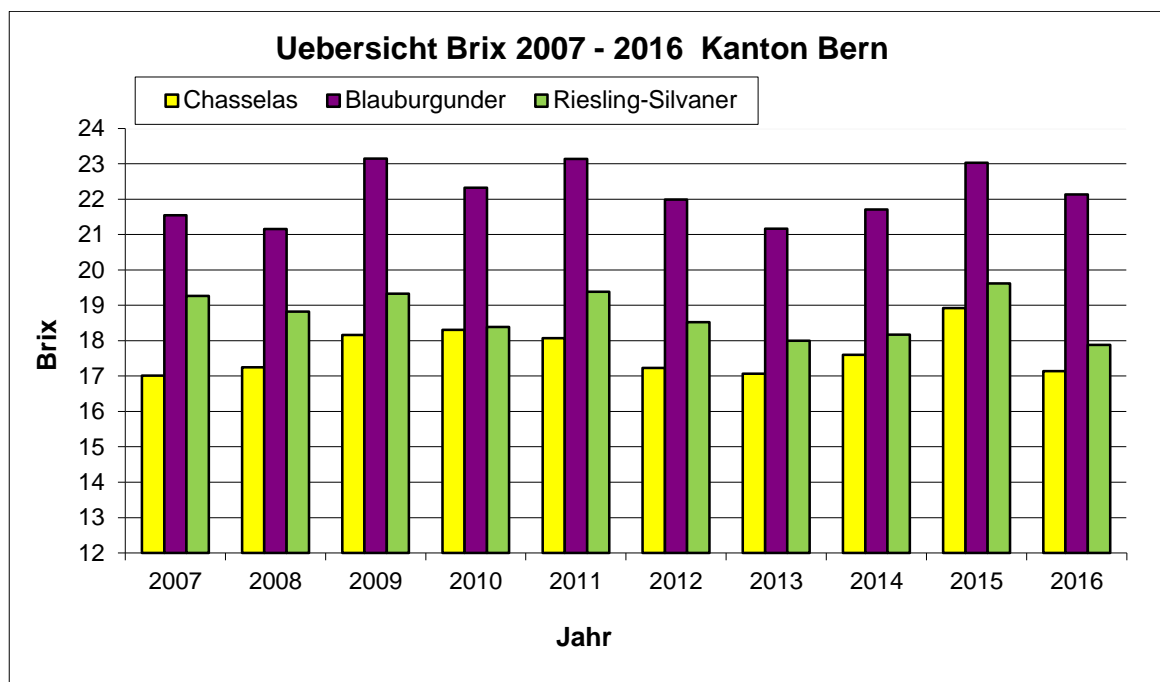
Jahr	Code	Rebsorte	22'167.97	1'940.50	370.39	24'478.86	rot/w weiss	
			Bieleree	Thunersee	Übriges Gebiet	Total		
2016	70101	Gutedel/Chasselas	7'451.64			27.92	7'479.56	Weisse Rebsorte
2016	70102	Blauburgunder/Pinot	8'416.22	680.96	130.98		9'228.16	Rote Rebsorte
2016	70103	Riesling-Silvaner	381.69	662.36	40.77		1'084.82	Weisse Rebsorte
2016	70104	Riesling	48.71				48.71	Weisse Rebsorte
2016	70105	Sylvaner	71.35				71.35	Weisse Rebsorte
2016	70106	Freisamer	58.38				58.38	Weisse Rebsorte
2016	70107	Chardonnay	1'194.97	4.00	0.70		1'199.67	Weisse Rebsorte
2016	70108	Pinot gris	1'133.68	45.78			1'179.46	Weisse Rebsorte
2016	70109	Pinot blanc	171.78				171.78	Weisse Rebsorte
2016	70110	Gewürztraminer	143.84	8.32			152.16	Weisse Rebsorte
2016	70111	Elbling		2.40			2.40	Weisse Rebsorte
2016	70112	Bianca	52.99				52.99	Weisse Rebsorte
2016	70113	Zweigelt	59.60		0.70		60.30	Rote Rebsorte
2016	70114	Diolinoir	91.96	12.00			103.96	Rote Rebsorte
2016	70115	Sauvignon blanc	912.96				912.96	Weisse Rebsorte
2016	70116	Gamay	13.00				13.00	Rote Rebsorte
2016	70117	Gamaret	336.08	35.39			371.47	Rote Rebsorte
2016	70118	Garanoir	146.49	29.70			176.19	Rote Rebsorte
2016	70119	Léon Millot	14.30	3.00	4.09		21.39	Rote Rebsorte
2016	70120	Nobling	31.65				31.65	Weisse Rebsorte
2016	70121	Seyval	56.79	1.72			58.51	Weisse Rebsorte
2016	70122	Syrah	81.99				81.99	Rote Rebsorte
2016	70123	Muscat	65.40	45.10	2.89		113.39	Weisse Rebsorte
2016	70124	Regent	153.68	173.97	25.98		353.63	Rote Rebsorte
2016	70126	Cabernet-Sauvignon	41.49				41.49	Rote Rebsorte
2016	70127	Malbec	156.02				156.02	Rote Rebsorte
2016	70128	Dornfelder	56.28				56.28	Rote Rebsorte
2016	70129	St. Laurent	46.86				46.86	Rote Rebsorte
2016	70130	Bouvier	4.00				4.00	Weisse Rebsorte
2016	70131	Viognier	17.19				17.19	Weisse Rebsorte
2016	70133	Merlot	64.48				64.48	Rote Rebsorte
2016	70134	Charmont	13.74				13.74	Weisse Rebsorte
2016	70135	Johanniter	118.02		5.00		123.02	Weisse Rebsorte
2016	70136	Chambourcin	6.35				6.35	Rote Rebsorte
2016	70137	Pinot Meunier	4.33				4.33	Rote Rebsorte
2016	70138	Carm noir	4.83				4.83	Rote Rebsorte
2016	70139	Solaris	39.25	42.00	31.01		112.26	Weisse Rebsorte
2016	70140	Cabernet Dorsa	75.38	39.37			114.75	Rote Rebsorte
2016	70141	Kerner	3.26				3.26	Weisse Rebsorte
2016	70142	Reichensteiner	2.50				2.50	Rote Rebsorte
2016	70143	Cabernet Mytos	15.10				15.10	Rote Rebsorte
2016	70144	Cabernet Jura	87.73	45.73	61.99		195.45	Rote Rebsorte
2016	70145	Dakapo	17.23				17.23	Rote Rebsorte
2016	70147	Cabernet Cortis	14.57	5.08			19.65	Rote Rebsorte
2016	70148	VB 91-26-04	21.41				21.41	Rote Rebsorte
2016	70149	Cabertin	6.99				6.99	Rote Rebsorte
2016	70150	Dunkelfelder	19.39				19.39	Rote Rebsorte
2016	70152	VB 91-26-27			2.50		2.50	Rote Rebsorte
2016	70153	Mara	69.89	21.42			91.31	Rote Rebsorte
2016	70154	Cal 1-20	18.00				18.00	Rote Rebsorte
2016	70155	Prior	9.21				9.21	Rote Rebsorte
2016	70156	Cabernet Cantor	9.70				9.70	Rote Rebsorte
2016	70157	Cabernet franc	3.90				3.90	Rote Rebsorte
2016	70158	Cabernet Carbon	6.21				6.21	Rote Rebsorte
2016	70159	VB 32-07		40.82			40.82	Weisse Rebsorte
2016	70160	Cabernet Carol	12.33				12.33	Rote Rebsorte
2016	70161	Reselle	19.74				19.74	Weisse Rebsorte
2016	70162	Teinturier	1.81				1.81	Rote Rebsorte
2016	70163	Divico	10.99	3.36	2.50		16.85	Rote Rebsorte
2016	70164	Blaufränkisch	4.00				4.00	Rote Rebsorte
2016	70166	Siramé		10.02			10.02	Weisse Rebsorte
2016	70168	Muscat bleu	5.38				5.38	Rote Rebsorte
2016	70177	Maréchal Foch	36.04	4.00	30.82		70.86	Rote Rebsorte
2016	70179	Muscaris			2.54		2.54	Weisse Rebsorte
2016	70183	Gallota	7.22				7.22	Rote Rebsorte
2016	70184	Savagnin blanc	28.00				28.00	Weisse Rebsorte
2016	70185	Nebbiolo		14.00			14.00	Rote Rebsorte
2016	70186	Humagne Rouge		7.00			7.00	Rote Rebsorte
2016	70187	Petit Rouge		3.00			3.00	Rote Rebsorte

## Sortenentwicklung Hauptsorten



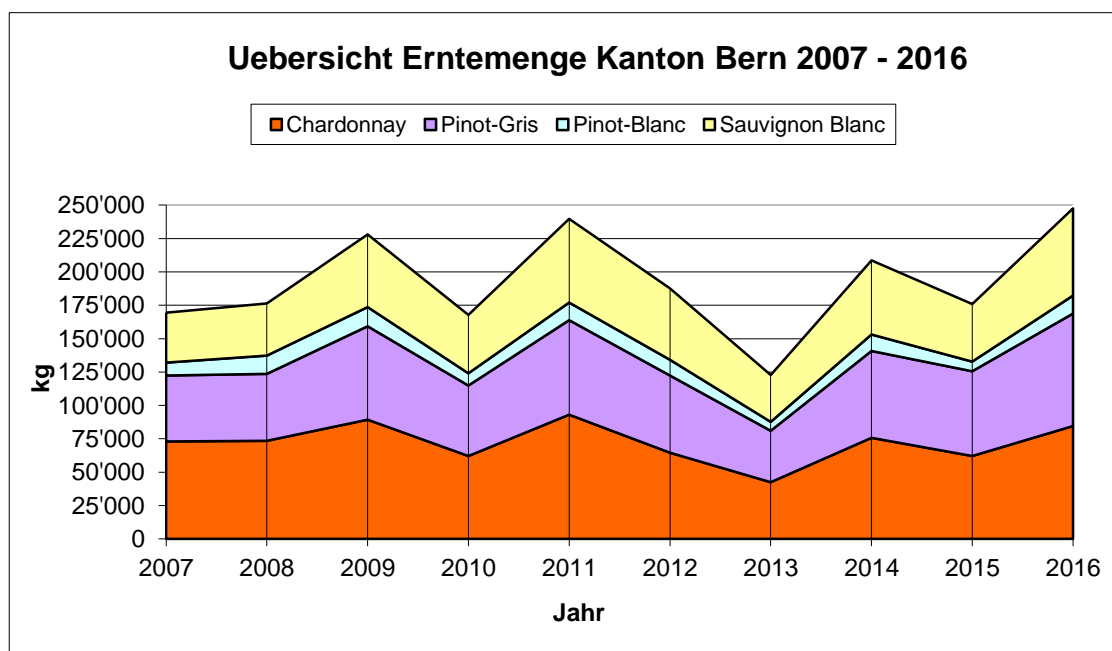
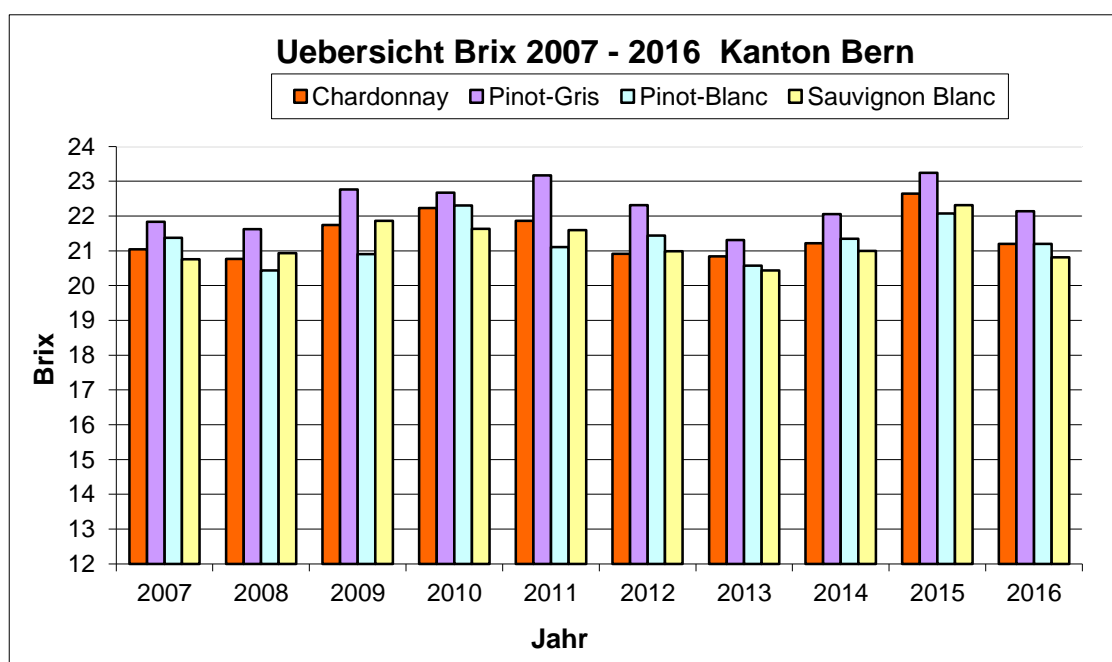
## Resultate der Weinlesekontrolle

Hauptsorten								
	Chasselas		Blauburgunder		Riesling-Silvaner		andere Sorten	Total
	kg	Brix	kg	Brix	kg	Brix	kg	
2007	763'462	17.01	553'445	21.54	91'630	19.27	259'998	1'695'741
2008	798'834	17.25	647'110	21.15	86'406	18.83	268'878	1'840'626
2009	863'668	18.16	732'456	23.15	106'667	19.33	419'522	2'122'313
2010	704'231	18.31	585'001	22.32	101'125	18.39	312'725	1'703'082
2011	799'120	18.07	699'185	23.14	119'567	19.38	406'091	2'023'963
2012	720'695	17.23	578'492	21.99	102'009	18.52	358'794	1'759'989
2013	402'482	17.07	451'766	21.17	93'373	18.00	255'728	1'203'349
2014	510'075	17.60	593'061	21.71	89'464	18.17	369'097	1'561'697
2015	581'230	18.93	534'664	23.03	72'493	19.62	356'243	1'544'629
2016	752'317	17.14	664'967	22.13	99'449	17.88	454'022	1'970'755



## Resultate der Weinlesekontrolle

Weisse Spezialitäten								
	Chardonnay		Pinot-Gris		Pinot-Blanc		Sauvignon Blanc	
	kg	Brix	kg	Brix	kg	Brix	kg	Brix
2007	72'986	21.04	49'415	21.83	9'644	21.38	37'405	20.76
2008	73'448	20.77	50'164	21.62	13'679	20.43	39'075	20.93
2009	89'290	21.74	69'978	22.76	14'377	20.90	54'404	21.86
2010	62'065	22.23	52'807	22.67	9'179	22.30	43'750	21.63
2011	93'039	21.86	70'816	23.17	13'185	21.11	62'693	21.59
2012	64'539	20.91	57'844	22.31	11'808	21.44	53'489	20.99
2013	42'455	20.84	38'526	21.31	6'680	20.57	35'097	20.43
2014	75'696	21.22	65'069	22.06	12'337	21.34	55'512	20.99
2015	62'078	22.64	63'487	23.24	7'237	22.07	43'096	22.31
2016	84'519	21.20	84'269	22.14	13'466	21.20	65'310	20.81

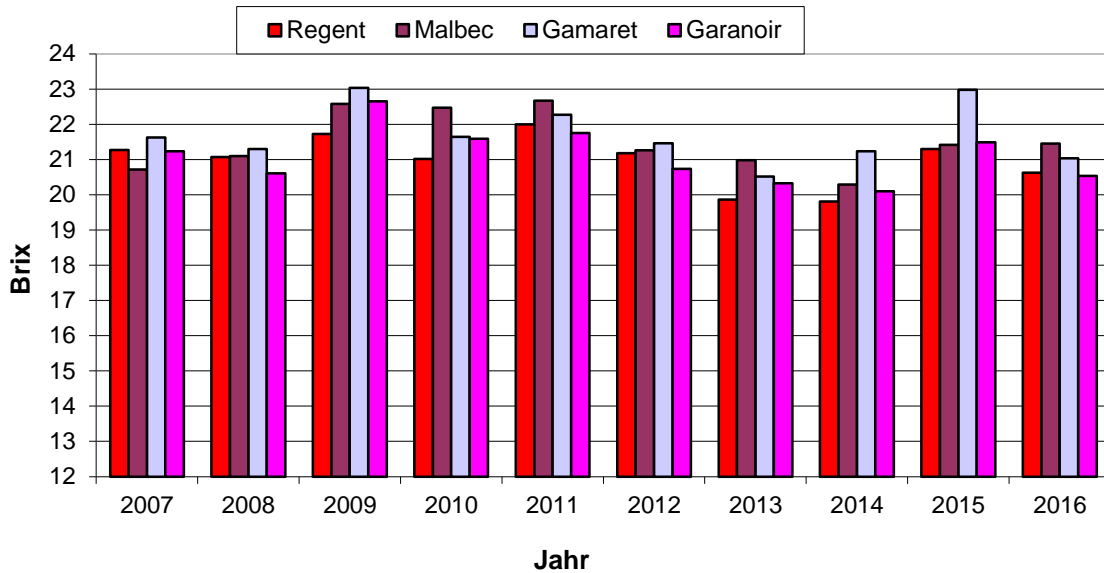




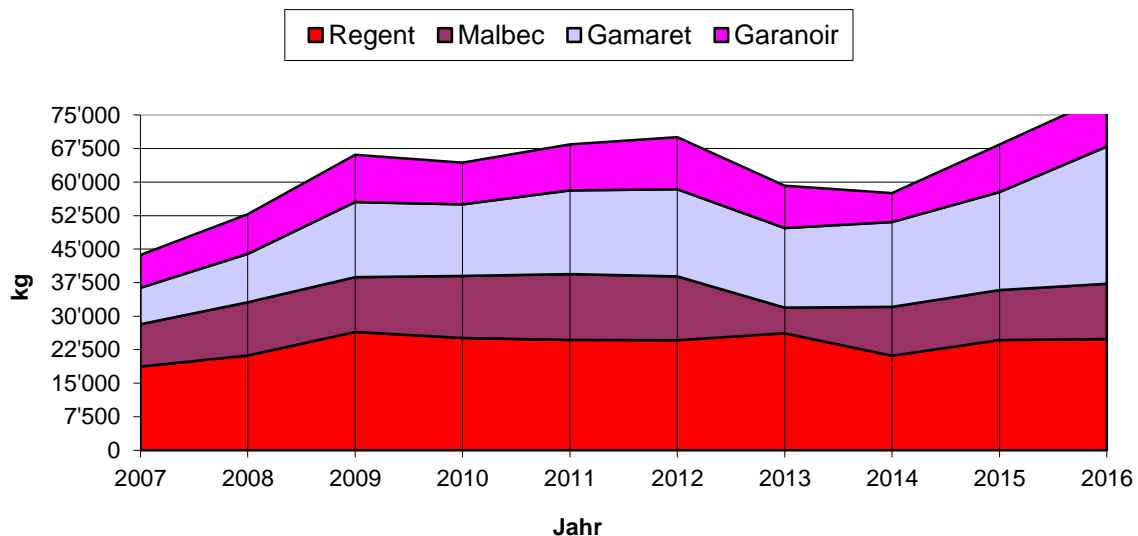
## Rote Spezialitäten

	Regent		Malbec		Gamaret		Garanoir	
	kg	Brix	kg	Brix	kg	Brix	kg	Brix
2007	18'699	21.27	9'498	20.72	8'143	21.63	7'339	21.23
2008	21'192	21.07	11'907	21.10	10'834	21.30	8'871	20.60
2009	26'460	21.72	12'261	22.58	16'806	23.03	10'565	22.65
2010	25'119	21.02	13'877	22.47	16'014	21.64	9'329	21.59
2011	24'676	22.00	14'725	22.67	18'740	22.27	10'280	21.75
2012	24'623	21.18	14'275	21.26	19'491	21.46	11'648	20.73
2013	26'165	19.86	5'745	20.98	17'801	20.52	9'474	20.33
2014	21'143	19.80	10'932	20.28	18'984	21.24	6'466	20.10
2015	24'651	21.29	11'181	21.41	21'923	22.97	10'631	21.49
2016	24'872	20.63	12'371	21.45	30'695	21.03	11'388	20.53

### Uebersicht Brix 2006 - 2016 Erntemengen Kanton Bern



### Uebersicht Erntemenge Kanton Bern 2006 - 2016



Erntestatistik: Total geerntete Traubenmengen

Sorte	Im Kanton Bern geerntete Menge												Eingekellert aus anderen Kantonen						Gesamttotal	
	Bielersee			Thunersee			übrige Region			Kanton Bern			Neuchâtel		Vaud		andere Kt.			
	kg	Brix	kg/m <sup>2</sup>	kg	Brix	kg/m <sup>2</sup>	kg	Brix	kg/m <sup>2</sup>	kg	Brix	kg/m <sup>2</sup>	kg	Brix	kg	Brix	kg	Brix		
Gutedel/Chasselas	750'377	17.14	1.020				1'940	17.10	0.695	752'317	17.14	1.019						752'317	17.14	
Blauburgunder/Pinot Noir	618'496	22.19	0.746	41'397	21.48	0.608	5'074	19.96	0.434	664'967	22.13	0.732						664'967	22.13	
Riesling-Silvaner	27'969	18.64	0.733	69'668	17.55	1.052	1'812	18.71	0.444	99'449	17.88	0.917						99'449	17.88	
Riesling	2'933	20.45	0.602							2'933	20.45	0.602						2'933	20.45	
Sylvaner	5'934	19.93	0.832							5'934	19.93	0.832						5'934	19.93	
Freisamer	3'781	22.78	0.648							3'781	22.78	0.648						3'781	22.78	
Chardonnay	84'181	21.20	0.704	330	21.10	0.825	8	20.50	0.114	84'519	21.20	0.705						84'519	21.20	
Pinot gris	82'900	22.16	0.731	1'369	21.21	0.318				84'269	22.14	0.716						84'269	22.14	
Pinot blanc	13'466	21.20	0.784							13'466	21.20	0.784						13'466	21.20	
Gewürztraminer	8'824	21.58	0.613	190	20.75	0.228				9'014	21.56	0.592						9'014	21.56	
Elbling				290	16.50	1.208				290	16.50	1.208						290	16.50	
Bianca	4'050	21.69	0.764							4'050	21.69	0.764						4'050	21.69	
Zweigelt	5'477	21.54	0.919				24	20.70	0.343	5'501	21.53	0.912						5'501	21.53	
Diolinoir	7'513	21.34	0.817	1'200	21.80	1.000				8'713	21.40	0.838						8'713	21.40	
Sauvignon blanc	65'310	20.81	0.765							65'310	20.81	0.765						65'310	20.81	
Gamay	984	21.60	0.757							984	21.60	0.757						984	21.60	
Gamaret	28'495	21.06	0.848	2'200	20.62	0.622				30'695	21.03	0.826						30'695	21.03	
Garanoir	8'868	21.09	0.605	2'520	18.56	0.848				11'388	20.53	0.646						11'388	20.53	
Léon Millot	794	22.71	0.555	50	23.90	0.167	100	22.50	0.244	944	22.75	0.441						944	22.75	
Nobling	3'050	19.14	0.964							3'050	19.14	0.964						3'050	19.14	
Seyval	3'824	21.38	0.673	165	19.40	0.959				3'989	21.29	0.682						3'989	21.29	
Syrah	6'395	20.67	0.780							6'395	20.67	0.780						6'395	20.67	
Muscat	4'901	18.98	0.749	1'135	18.84	0.365				6'036	18.95	0.625						6'036	18.95	
Regent	12'469	20.83	0.811	10'840	20.43	0.623	1'563	20.39	0.602	24'872	20.63	0.703						24'872	20.63	
Cabernet-Sauvignon	2'194	20.31	0.529							2'194	20.31	0.529						2'194	20.31	
Malbec	12'371	21.45	0.931							12'371	21.45	0.931						12'371	21.45	
Dornfelder	5'189	19.57	0.922							5'189	19.57	0.922						5'189	19.57	
St. Laurent	1'815	21.23	0.387							1'815	21.23	0.387						1'815	21.23	
Bouvier	200	20.20	0.500							200	20.20	0.500						200	20.20	
Viognier	731	20.57	0.425							731	20.57	0.425						731	20.57	
Merlot	2'562	19.84	0.808							2'562	19.84	0.808						2'562	19.84	
Charmont	910	18.80	0.662							910	18.80	0.662						910	18.80	
Johanniter	7'339	20.90	0.622				189	20.90	0.378	7'528	20.90	0.612						7'528	20.90	
Chambourcin	330	19.80	0.520							330	19.80	0.520						330	19.80	
Pinot Meunier	352	19.10	0.813							352	19.10	0.813						352	19.10	
Carminoir	440	20.30	0.911							440	20.30	0.911						440	20.30	
Solaris	2'236	24.00	0.570	1'235	22.91	0.294	11	22.40	0.004	3'482	23.61	0.310						3'482	23.61	
Cabernet Dorsa	3'854	20.87	0.511	2'725	20.38	0.692				6'579	20.67	0.573						6'579	20.67	
Kerner	220	21.60	0.675							220	21.60	0.675						220	21.60	
Reichensteiner	243	19.50	0.972							243	19.50	0.972						243	19.50	
Cabernet Mytos	1'383	21.69	0.916							1'383	21.69	0.916						1'383	21.69	
Cabernet Jura	4'685	21.71	0.534	1'945	21.94	0.425	2'535	19.78	0.409	9'165	21.23	0.469						9'165	21.23	

# Erntestatistik: Total geerntete Traubenmengen

Dakapo	1'362	19.03	0.790							1'362	19.03	0.790
Cabernet Cortis	1'073	20.38	0.736	250	21.60	0.492				1'323	20.61	0.673
VB 91-26-04	1'565	21.22	0.731							1'565	21.22	0.731
Cabertin	596	21.20	0.853							596	21.20	0.853
Dunkelfelder	828	19.85	0.427							828	19.85	0.427
VB 91-26-27							115	20.70	0.460	115	20.70	0.460
Mara	5'365	21.15	0.768	700	19.30	0.327				6'065	20.94	0.664
Cal 1-20	1'100	20.40	0.611							1'100	20.40	0.611
Prior	305	21.19	0.331							305	21.19	0.331
Cabernet Cantor	400	22.00	0.412							400	22.00	0.412
Cabernet franc	329	19.10	0.844							329	19.10	0.844
Cabernet Carbon	500	20.50	0.805							500	20.50	0.805
VB 32-07				759	22.22	0.186				759	22.22	0.186
Cabernet Carol	807	21.40	0.655							807	21.40	0.655
Reselle	1'404	19.81	0.711							1'404	19.81	0.711
Blaufränkisch	20	22.70	0.050							20	22.70	0.050
Maréchal Foch	2'171	21.98	0.602	80	22.90	0.200	1'707	22.13	0.554	3'958	22.06	0.559
Muscaris							160	21.20	0.630	160	21.20	0.630
Gallota	460	21.80	0.637							460	21.80	0.637
Savagnin blanc	140	20.70	0.050							140	20.70	0.050
Weisse Reben												
Rote Reben												
<b>Total</b>	<b>1'816'469</b>			<b>139'048</b>			<b>15'238</b>			<b>1'970'755</b>		

																<b>1'362</b>
																<b>1'323</b>
																<b>1'565</b>
																<b>596</b>
																<b>828</b>
																<b>115</b>
																<b>6'065</b>
																<b>1'100</b>
																<b>305</b>
																<b>400</b>
																<b>329</b>
																<b>500</b>
																<b>759</b>
																<b>807</b>
																<b>1'404</b>
																<b>20</b>
																<b>3'958</b>
																<b>160</b>
																<b>460</b>
																<b>140</b>
	25'513	19.10		8'538	17.85		27'865	19.31								<b>61'916</b>
	50'751	22.30		2'700	20.60		44'247	21.97								<b>97'698</b>
	<b>76'264</b>			<b>11'238</b>			<b>72'112</b>									<b>2'130'369</b>

Erntestatistik: Total geerntete AOC Traubenmengen

Sorte	Im Kanton Bern geerntete Menge											Eingekellert aus anderen Kantonen						Gesamttotal	
	Bielersee			Thunersee			übrige Region			Kanton Bern		Neuchâtel		Vaud		andere Kt.			
	kg	Brix	kg/m <sup>2</sup>	kg	Brix	kg/m <sup>2</sup>	kg	Brix	kg/m <sup>2</sup>	kg	Brix	kg	Brix	kg	Brix	kg	Brix		
Gutedel/Chasselas	743'104	17.15	1.010				1'940	17.10	0.695	745'044	17.15							745'044	17.15
Blauburgunder/Pinot Noir	618'496	22.19	0.746	39'158	21.54	0.592	5'074	19.96	0.434	662'728	22.14							662'728	22.14
Riesling-Silvaner	27'159	18.64	0.712	69'055	17.56	1.050	1'812	18.71	0.444	98'026	17.88							98'026	17.88
Riesling	2'933	20.45	0.602							2'933	20.45							2'933	20.45
Sylvaner	5'934	19.93	0.832							5'934	19.93							5'934	19.93
Freisamer	3'781	22.78	0.648							3'781	22.78							3'781	22.78
Chardonnay	84'181	21.20	0.704	330	21.10	0.825	8	20.50	0.114	84'519	21.20							84'519	21.20
Pinot gris	82'900	22.16	0.731	1'369	21.21	0.318				84'269	22.14							84'269	22.14
Pinot blanc	13'466	21.20	0.784							13'466	21.20							13'466	21.20
Gewürztraminer	8'824	21.58	0.613	190	20.75	0.228				9'014	21.56							9'014	21.56
Elbling				290	16.50	1.208				290	16.50							290	16.50
Bianca	4'050	21.69	0.764							4'050	21.69							4'050	21.69
Zweigelt	5'477	21.54	0.919				24	20.70	0.343	5'501	21.53							5'501	21.53
Diolinoir	7'513	21.34	0.817	1'200	21.80	1.000				8'713	21.40							8'713	21.40
Sauvignon blanc	65'310	20.81	0.765							65'310	20.81							65'310	20.81
Gamay	984	21.60	0.757							984	21.60							984	21.60
Gamaret	28'495	21.06	0.848	2'200	20.62	0.622				30'695	21.03							30'695	21.03
Garanoir	8'868	21.09	0.605	2'520	18.56	0.848				11'388	20.53							11'388	20.53
Léon Millot	794	22.71	0.555	50	23.90	0.167	100	22.50	0.244	944	22.75							944	22.75
Nobling	3'050	19.14	0.964							3'050	19.14							3'050	19.14
Seyval	3'824	21.38	0.673	165	19.40	0.959				3'989	21.29							3'989	21.29
Syrah	6'395	20.67	0.780							6'395	20.67							6'395	20.67
Muscat	4'901	18.98	0.749	1'135	18.84	0.365				6'036	18.95							6'036	18.95
Regent	12'469	20.83	0.811	10'840	20.43	0.623	1'017	20.33	0.509	24'326	20.63							24'326	20.63
Cabernet-Sauvignon	2'194	20.31	0.529							2'194	20.31							2'194	20.31
Malbec	12'371	21.45	0.931							12'371	21.45							12'371	21.45
Dornfelder	5'189	19.57	0.922							5'189	19.57							5'189	19.57
St. Laurent	1'815	21.23	0.387							1'815	21.23							1'815	21.23
Bouvier	200	20.20	0.500							200	20.20							200	20.20
Viognier	731	20.57	0.425							731	20.57							731	20.57
Merlot	2'562	19.84	0.808							2'562	19.84							2'562	19.84
Charmont	910	18.80	0.662							910	18.80							910	18.80
Johanniter	7'339	20.90	0.622				189	20.90	0.378	7'528	20.90							7'528	20.90
Chambourcin	330	19.80	0.520							330	19.80							330	19.80
Pinot Meunier	352	19.10	0.813							352	19.10							352	19.10
Carminoir	440	20.30	0.911							440	20.30							440	20.30
Solaris	2'236	24.00	0.570	1'235	22.91	0.294	11	22.40	0.004	3'482	23.61							3'482	23.61
Cabernet Dorsa	3'854	20.87	0.511	2'725	20.38	0.692				6'579	20.67							6'579	20.67
Kerner	220	21.60	0.675							220	21.60							220	21.60
Reichensteiner	243	19.50	0.972							243	19.50							243	19.50
Cabernet Mytos	1'383	21.69	0.916							1'383	21.69							1'383	21.69
Cabernet Jura	4'685	21.71	0.534	1'945	21.94	0.425	877	19.80	0.743	7'507	21.55							7'507	21.55

# Erntestatistik: Total geerntete AOC Traubenmengen

Dakapo	1'362	19.03	0.790							1'362	19.03									1'362	19.03
Cabernet Cortis	1'073	20.38	0.736	250	21.60	0.492				1'323	20.61									1'323	20.61
VB 91-26-04	1'565	21.22	0.731							1'565	21.22									1'565	21.22
Cabertin	596	21.20	0.853							596	21.20									596	21.20
Dunkelfelder	828	19.85	0.427							828	19.85									828	19.85
VB 91-26-27							115	20.70	0.460	115	20.70									115	20.70
Mara	4'545	21.07	0.650	700	19.30	0.327				5'245	20.84									5'245	20.84
Cal 1-20	1'100	20.40	0.611							1'100	20.40									1'100	20.40
Prior	305	21.19	0.331							305	21.19									305	21.19
Cabernet Cantor	400	22.00	0.412							400	22.00									400	22.00
Cabernet franc	329	19.10	0.844							329	19.10									329	19.10
Cabernet Carbon	500	20.50	0.805							500	20.50									500	20.50
VB 32-07				759	22.22	0.186				759	22.22									759	22.22
Cabernet Carol	807	21.40	0.655							807	21.40									807	21.40
Reselle	1'404	19.81	0.711							1'404	19.81									1'404	19.81
Blaufränkisch	20	22.70	0.050							20	22.70									20	22.70
Maréchal Foch	2'171	21.98	0.602	80	22.90	0.200	1'707	22.13	0.554	3'958	22.06									3'958	22.06
Muscaris																					
Gallota	460	21.80	0.637							460	21.80									460	21.80
Savagnin blanc	140	20.70	0.050							140	20.70									140	20.70
Weisse Reben																					
Rote Reben																					
<b>Total</b>	<b>1'807'566</b>			<b>136'196</b>			<b>12'874</b>			<b>1'956'636</b>										<b>1'956'636</b>	

# Erntestatistik: Total geerntete Landwein-Traubenmengen

Sorte	Im Kanton Bern geerntete Menge										Eingekellert aus anderen Kantonen						Gesamttotal			
	Bielersee			Thunersee			übrige Region			Kanton Bern		Neuchâtel		Vaud		andere Kt.				
	kg	Brix	kg/m <sup>2</sup>	kg	Brix	kg/m <sup>2</sup>	kg	Brix	kg/m <sup>2</sup>	kg	Brix	kg	Brix	kg	Brix	kg	Brix	kg	Brix	
Gutedel/Chasselas																				
Blauburgunder/Pinot Noir				2'239	20.33	1.117				2239	20.33								2'239	20.33
Riesling-Silvaner				613	16.60	1.356				613	16.60								613	16.60
Riesling																				
Sylvaner																				
Freisamer																				
Chardonnay																				
Pinot gris																				
Pinot blanc																				
Gewürztraminer																				
Ebling																				
Bianca																				
Zweigelt																				
Diolinoir																				
Sauvignon blanc																				
Gamay																				
Gamaret																				
Garanoir																				
Léon Millot																				
Nobling																				
Seyval																				
Syrah																				
Muscat																				
Regent							546	20.50	0.908	546	20.50								546	20.50
Cabernet-Sauvignon																				
Malbec																				
Dornfelder																				
St. Laurent																				
Bouvier																				
Viognier																				
Merlot																				
Charmont																				
Johanniter																				
Chambourcin																				
Pinot Meunier																				
Carminoir																				
Solaris																				
Cabernet Dorsa																				
Kerner																				
Reichensteiner																				
Cabernet Mytos																				
Cabernet Jura							1'658	19.77	0.330	1658	19.77								1'658	19.77

# Erntestatistik: Total geerntete Landwein-Traubenmengen

Dakapo																				
Cabernet Cortis																				
VB 91-26-04																				
Cabertin																				
Dunkelfelder																				
VB 91-26-27																				
Mara	820	21.60						820	21.60									820	21.60	
Cal 1-20																				
Prior																				
Cabernet Cantor																				
Cabernet franc																				
Cabernet Carbon																				
VB 32-07																				
Cabernet Carol																				
Reselle																				
Blaufränkisch																				
Maréchal Foch																				
Muscaris						160	21.20	0.630		160	21.20								160	21.20
Gallota																				
Savagnin blanc																				
Weisse Reben										25'513	19.10	8'538	17.85	27'865	19.31			61'916	19.02	
Rote Reben										50'751	22.30	2'700	20.60	44'247	42.84			97'698	31.56	
<b>Total</b>	<b>820</b>					<b>2'852</b>		<b>2'364</b>		<b>6'036</b>		<b>76'264</b>		<b>11'238</b>		<b>72'112</b>		<b>165'650</b>		

Erntestatistik: Total geerntete Traubensaftmengen

Sorte	Im Kanton Bern geerntete Menge										Eingekellert aus anderen Kantonen						Gesamttotal		
	Bielersee			Thunersee			übrige Region		Kanton Bern		Neuchâtel		Vaud		andere Kt.				
	kg	Brix	kg/m <sup>2</sup>	kg	Brix	kg/m <sup>2</sup>	kg	Brix	kg/m <sup>2</sup>	kg	Brix	kg	Brix	kg	Brix	kg	Brix	kg	Brix
Gutedel/Chasselas	7'273	15.46								7'273	15.46							7'273	15.46
Blauburgunder/Pinot Noir																			
Riesling-Silvaner	810	18.60							810	18.60								810	18.60
Riesling																			
Sylvaner																			
Freisamer																			
Chardonnay																			
Pinot gris																			
Pinot blanc																			
Gewürztraminer																			
Elbling																			
Bianca																			
Zweigelt																			
Dolinoir																			
Sauvignon blanc																			
Gamay																			
Gamaret																			
Garanoir																			
Léon Millot																			
Nobling																			
Seyval																			
Syrah																			
Muscat																			
Regent																			
Cabernet-Sauvignon																			
Malbec																			
Dornfelder																			
St. Laurent																			
Bouvier																			
Viognier																			
Merlot																			
Charmont																			
Johanniter																			
Chambourcin																			
Pinot Meunier																			
Carminoir																			
Solaris																			
Cabernet Dorsa																			
Kerner																			
Reichensteiner																			
Cabernet Mytos																			
Cabernet Jura																			



# Erntestatistik: Total geerntete Traubensaftmengen

Dakapo																				
Cabernet Cortis																				
VB 91-26-04																				
Cabertin																				
Dunkelfelder																				
VB 91-26-27																				
Mara																				
Cal 1-20																				
Prior																				
Cabernet Cantor																				
Cabernet franc																				
Cabernet Carbon																				
VB 32-07																				
Cabernet Carol																				
Reselle																				
Blaufränkisch																				
Maréchal Foch																				
Muscaris																				
Gallota																				
Savagnin blanc																				
Weisse Reben																				
Rote Reben																				
<b>Total</b>		<b>8'083</b>									<b>8'083</b>									<b>8'083</b>